

# フロントライン プラス®

XSサイズ  
新発売



ドッグ(犬用ノミ駆除・寄生予防/マダニ・シラミ・ハジラミ駆除剤)  
キャット(猫用ノミ駆除・寄生予防/マダニ・ハジラミ駆除剤)

【成分】フィプロニル、(S)-メトプレ

【効能・効果】犬:ノミ、マダニ、シラミ及びハジラミの駆除  
ノミ卵の孵化阻害及びノミ幼虫の変態阻害  
によるノミ寄生予防

猫:ノミ、マダニ及びハジラミの駆除  
ノミ卵の孵化阻害及びノミ幼虫の変態阻害  
によるノミ寄生予防

【使用年齢】犬・猫:8週齢から 【体重制限】体重制限なし

【シャンプーまたは投与前は可(ただし被毛や皮膚が乾いた後に投与)

【水浴時の注意】投与後、犬は1日間、猫は2日間は控えることが望ましい

ノミ・マダニ駆除の  
定番アイテム

## フロントライン スポットオン



ドッグ(犬用ノミ・マダニ駆除剤) キャット(猫用ノミ・マダニ駆除剤)

【成分】フィプロニル 【効能・効果】ノミ・マダニの駆除

【使用年齢】犬:10週齢から/猫:12週齢から

【体重制限】犬:体重2kg以上/猫:制限なし

【シャンプーまたは投与前後2日間は行わないこと  
水浴時の注意】

## フロントライン・スプレー



大量に寄生した  
ノミ・マダニの  
迅速な駆除に

犬猫ともに  
生後2日齢から  
使用OK

販売元

日本全薬工業株式会社  
ZENOAQ 福島県郡山市安積町笹川字平ノ上1-1

製造販売業者

メリアル・ジャパン株式会社  
東京都新宿区西新宿三丁目20番2号  
東京オペラシティタワー

提携 メリアル

©メリアルの所有登録商標

Webサイト <http://www.frontlineplus.jp>

携帯からのアクセスはこちら

<http://frontlineplus.jp/m/heartplate.html>

製品に関するお問い合わせ

0120-499-419 (月~金 9:00~12:00  
13:00~17:00)



足りていますか?  
ペットへの愛情。  
ノミ予防とマダニ対策を  
お忘れなく。

Dr.ワンダフルと  
いっしょに  
勉強しよう!



ノミ予防・マダニ対策は  
愛情の証です。

ノミ予防・マダニ対策は、当院にご相談ください。

フロントライン プラス®

ドッグ(犬用ノミ駆除・寄生予防/マダニ・シラミ・ハジラミ駆除剤)  
キャット(猫用ノミ駆除・寄生予防/マダニ・ハジラミ駆除剤)  
[動物用医薬品]

フロントライン スポットオン

ドッグ(犬用ノミ・マダニ駆除剤)/キャット(猫用ノミ・マダニ駆除剤)  
[動物用医薬品]

フロントライン・スプレー

犬・猫両用ノミ・マダニ駆除剤  
[動物用医薬品]

かゆいだけではありません。  
ノミは、様々な病気を引き起こすんです。



## Q ノミがつくと、ペットはどうなってしまうんですか？

激しいかゆみ、さらには重大な被害も。

動物がノミに刺されると、激しいかゆみや精神的ストレスを受けます。さらには、重大な病気を引き起こしたり他のペットにうつしたりする恐れもあります。



## Q 重大な病気って、どんなもの？

深刻な症状がみられる、以下のような病気が。



### ノミアレルギー性皮膚炎

激しいかゆみや湿疹、脱毛などが主な症状。一度この状態になると、その後はわずかなノミの寄生でも皮膚炎に悩まされます。



### 瓜実条虫(サナダムシ)

体長50cm以上になることもあるサナダムシ。条虫の卵を宿したノミを、さらに犬や猫が食べてしまうことにより寄生。下痢や嘔吐の原因になります。

## Q ペットのノミは、人間にも影響があるのですか？

人に被害をもたらすケースもあります。



### 猫ひっかき病

感染した猫に引っかかれたりかまれたりすると、リンパ節が腫れて発熱や頭痛を起こすことがあります。

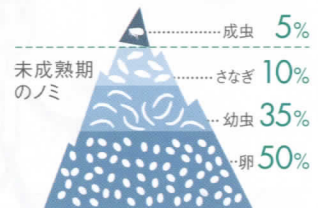
【写真提供】公立八女総合病院  
吉田 博先生

## Q ノミは繁殖力がスゴイって、本当ですか？

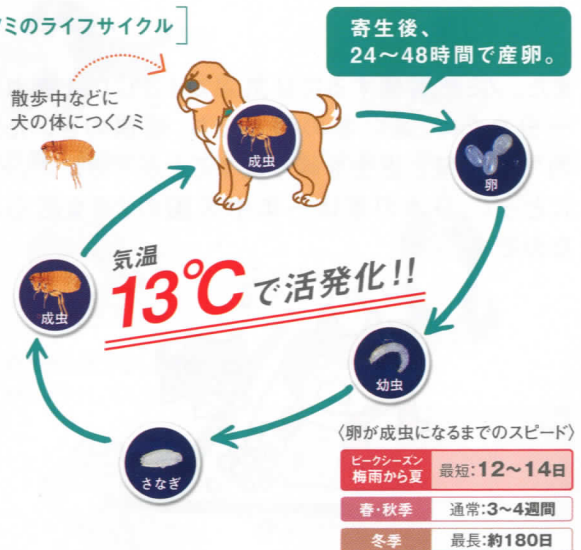
寄生後24~48時間で産卵、  
気温13℃以上で繁殖を繰り返します。

犬や猫に寄生したノミの成虫は、24~48時間後にその体の上で卵を産みます。卵は体から落下して、ペットの寝床やカーペット、畳などでふ化。成虫となり、再びペットに寄生します。そしてその成虫がまた産卵…。このライフサイクルは気温が13℃以上あれば活発化するため、1年の大半の時期で、ノミは繁殖を繰り返すことができるのです。

目に見えているノミは  
氷山の一角



### ノミのライフサイクル



お部屋の中は、実はノミの危険地帯ですよ。



## Q 室内で飼ってれば、ノミの心配はないですね？

室内で飼っているペットにも、危険が迫っています。

「うちの子は室内で飼っているから」といって、安心してはいけません。近所を散歩させただけでノミが寄生してしまうことも、人間が外から持ち帰ってしまうこともあります。ノミは知らない間に忍び寄ってきているのです。



また、ノミが繁殖するには気温が13℃以上あれば十分なため、寒い冬の時期でも、暖房のきいた室内では繁殖と寄生を繰り返すことができます。ノミにとって、日本の家は一年中天国のような居心地なのです。



## Q ノミがついているかは、どうやってチェックすればいいの？

方法は簡単。ノミの糞を探してみましょう。

- STEP 1** はじめに、目の細かいクシなどで被毛を丹念にすく。
- STEP 2** 次に、黒っぽい小さい粒があれば、湿らせたティッシュの上に置く。
- STEP 3** 粒が溶けて赤茶色になったら…



散歩から帰ったら、必ずチェックしましょう。



それは血を吸ったノミの糞。  
ノミが寄生している証拠です！

### ! こんなことがあったら要注意！

- 外で遊ぶことが多い。  季節の変わり目でもないのに、やたらと毛が抜ける。



- 皮膚に湿疹がでている。  首やお腹に、黒っぽい小さい粒のようなモノがついている。



- カラダを掻きむしったり、かんだりしている。



1つでもチェックが入ったら、お早めに動物病院にご相談ください。

たかがマダニ、では済まされません。  
命にかかわる問題です。



## Q マダニがつくと、ペットはどうなってしまうんですか？

貧血や皮膚炎をはじめ、命にかかわる病気にも。

マダニは多くの病原体を媒介します。そのため、吸血による貧血や皮膚炎だけでなく、命さえおびやかす病気にかかる危険性があります。



## Q マダニで命にかかわる病気とはなんですか？

特に恐ろしいのが、「犬バベシア症」。  
犬バベシア症

バベシア原虫が犬の赤血球を破壊。貧血、発熱、食欲不振、黄疸などが見られ、急性の場合は死に至ることもあります。



貧血による元気消失



貧血による口腔内粘膜のそう白

[写真提供] 帯広畜産大学 猪熊 壽先生

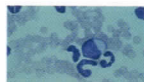
2009～2010年に1例以上の  
犬バベシア症が診断された地域



犬Babesia gibsoni感染症の発生状況に関する全国アンケート調査より  
[監修] 帯広畜産大学 猪熊 壽先生

## Q 他には、どんな病気を引き起こすんですか？

動物も人間もおびやかす、様々な病気が。



FIV感染猫の赤血球における広範な感染

### 猫ヘモバルトネラ症

ヘモバルトネラというリケッチアが原因となり、貧血、発熱、元気消失などの症状があらわれます。



ライム病における慢性遊走性紅斑

### ライム病

マダニからペットや人にも感染。人に感染した場合、皮膚症状、神経症状、関節炎などがみられます。



炎症性肉芽腫

### その他の病気

炎症性肉芽腫、犬ヘパトゾーン症などがあります。

## Q マダニって、暖かい地方に多いんですよね？

どんな気候、場所にも適応し、  
寄生の機会を狙っています。



種類	犬	猫	分布
ヤマトマダニ	●	●	九州以北
シェルツェマダニ	●	●	北海道・中部の山岳地帯
タネガタマダニ	●	●	全国
フタトゲチマダニ	●	●	全国
ツリガネチマダニ	●	—	本州、九州
キチマダニ	●	●	全国
タカサゴキラマダニ	●	●	西日本
クリロコイタマダニ	●	—	沖縄、九州、西日本の一部
ヤマアラシチマダニ	●	—	本州、九州、沖縄
ヤマトチマダニ	●	●	四国
ミナミネズミマダニ	—	●	沖縄

森や林だけではありません。  
都会の公園にも、マダニはいっぱいですよ。



### Q マダニは、どうやってペットに寄生するんですか？

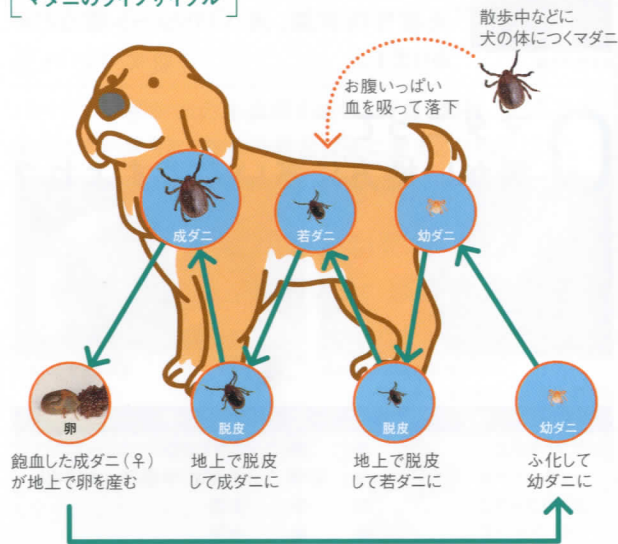
散歩のときが、注意のとき。

やぶや草むらなどに生息するマダニは、ペットの散歩のときに寄生する機会を狙っています。都会の公園や河原などもマダニの生息地帯。少しでも緑が多い場所に近づくときには、マダニに注意してください。



葉の先端で動物を待つマダニ

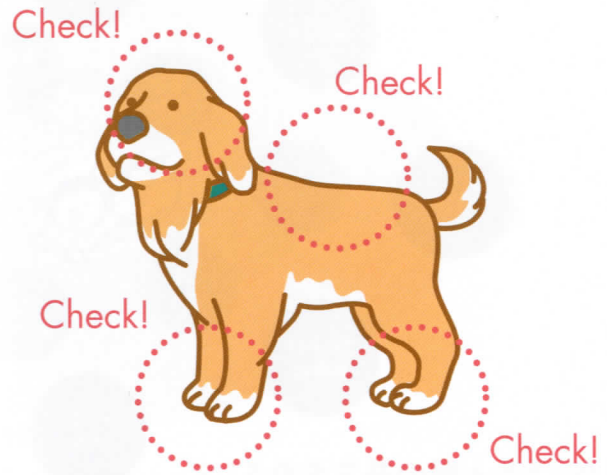
### 【マダニのライフサイクル】



幼ダニ、若ダニ、成ダニともに草や木に登って寄生する機会を待っています。

### Q マダニがついているかは、どうやってチェックすればいいの？

頭、耳、目のふちやお腹、足指の間や背中など。



⚠️ もしマダニを発見しても、決して無理にとろうとしてはいけません。化膿したり、病原体をペットにうつしたりするので、見つけたらすぐに動物病院へ。

# ペットとみんなを守るために。 ノミの定期予防は大切なマナーです。



## いまや、ペットは社会の一員。

昨今のペットブームとともに、ペット同居可の集合住宅が増加。ペットと共生する環境が整いつつあります。また、様々な関連ビジネスが出現し、ペットの行動範囲も拡大しています。



## ペットと人間の共生をめざして。 ノミの定期予防は、大切なマナー。

人間とペットが幸せに、健全に共生していくために。飼い主の皆さまによるペットのしつけや適切な健康管理が、大変重要になってきています。ノミの定期予防もそのひとつ。一度駆除しても、卵や幼虫が潜んでいたり、散歩の際に新たなノミに寄生されてしまうことがあります。そして「いつのまにかノミをうつしてしまっていた」「猫ひっかき病や瓜実条虫の原因をつくってしまった」という事態につながるのです。

大切な家族がノミで苦しむ前に、また、その苦しさを広げてしまうことがないように。「ノミゼロ社会」をめざして、ノミの定期予防を、ペット社会のマナーにしていきませんか。

### 確かな投薬のために、 メリアルのお知らせサービス。

携帯やパソコンから必要事項を簡単入力。  
次回投薬日の前日にメールでお知らせします。

【携帯】 <http://www.merialclub.jp/m/reminder/> ▶  
【パソコン】 <http://www.merialclub.jp/reminder/>

携帯からの  
アクセスは  
こちら



# フロントライン プラスをおすすめするのは、ちゃんと理由があるんです。

## わずか24時間で ノミの成虫を駆除!

有効成分1  
<フィプロニル>

<フィプロニル>が、ペットの皮膚表面の皮脂の層に広がり、24時間以内に全身をカバー。ペットの体に寄生したノミが被毛や体表の有効成分に接触すると、すばやく効果を発揮。ほぼ24時間で、ほとんどの成虫を駆除します。



## ノミの卵のふ化を阻止し、 再寄生を予防!

有効成分2  
<(S)-メトプレン>

<(S)-メトプレン>がノミの体内に浸透。たとえ寄生したノミが生き残って卵を産んでも、浸透した成分がふ化・成長を阻止します。そのため、その卵は成虫になることはなく、ペットへの再寄生を事前に予防できます。



## マダニも48時間でしっかり駆除できます。



マダニの寄生による病原体のペットへの感染率が高くなるのは、マダニが吸血を開始してから48時間以降。フロントライン プラスは、ほとんどのマダニを投与後48時間以内に駆除します。

## ノミ・マダニ以外の寄生虫にも効果を発揮。

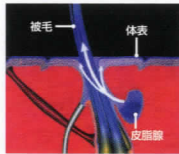
犬のシラミとハジラミ、また猫のハジラミを約48時間で駆除する効果も確認されました。

## 首筋にたらすだけの、簡単投与です。

スポットオンタイプの投与は、犬や猫の首筋(肩甲骨の間)に全量たらすだけです。24時間以内に成分が全身にゆきわたります。



被毛をかきわけて  
たらすようにします



成分が皮脂腺に蓄えられ  
皮脂と共に放出



成分が全身へと  
スピーディにゆきわたります



## シャンプーや水浴の影響がほとんどありません。

### ■ 投与後のシャンプーについて

投与後24時間で成分が体全体に拡散した後は、皮脂腺から皮脂とともに成分が少しずつ体表に補われます。その成分は、シャンプーやシャワー、お風呂、さらには雨、雪などの影響をほとんど受けません。

※犬では投与後24時間以降に、また猫では投与後48時間以降にシャンプーした場合でも製品の有効性が維持されていることを確認しています。

### ■ 投与前のシャンプーについて

シャンプーやお風呂、またトリミングを行った場合でも、被毛や皮膚が乾いた後、すぐに投与が可能です。



## ペットにも、人にも優しい安全性。

妊娠中や授乳期の母犬や母猫、生後8週齢からの子犬や子猫への投与試験において安全性を確認。また、人に対する安全性も様々な試験で確認しています。



## 動物病院のみで処方される、信頼の動物用医薬品。

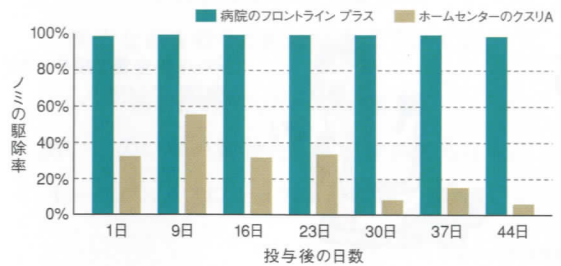
フロントライン プラスは、ホームセンターやペットショップ、スーパーマーケットなどでは取り扱っていません。動物病院だけで処方される動物用医薬品です。



## 効き目で差がつく、フロントライン プラス。

ホームセンターやペットショップ、スーパーマーケットなどで扱っているスポットオン製剤の多くは、動物用医薬部外品であるため、効果の低いものや効果の持続力が弱いものもあります。フロントライン プラスならノミやマダニの駆除率は、ほぼ100%。しかも、効果は1カ月以上も持続します。

※猫のマダニ駆除効果は約3週間持続します。



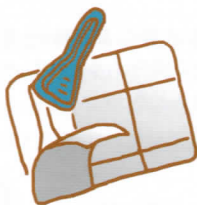
(試験施設: Charles River Laboratories, Ireland. 試験時期: 2004年)

フロントラインプラスの  
使用方法



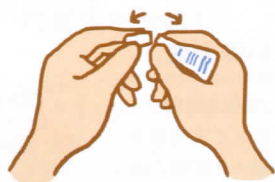
投与方法ガイド

1



裏面のアルミシートをはがして  
ピペットを取り出します。

2



上部の切れこみ線部分を折  
ります。緑の面を手前に向け  
て折ると、薬液が体に飛び散  
ることがありますので、図の  
ように白い面を体の方に向  
けて折ってください。

3



肩甲骨の間の1カ所にピペット  
の全量を滴下します。猫や大型  
の犬の場合には、投与した  
液が流れやすいので、注意し  
てください。

4



皮膚が見えるように被毛をかき  
分けて、薬液を直接皮膚の  
上に滴下してください。

5



ピペットの全量を投与したこ  
とを確認してください。

セーブペットプロジェクト



飼い主のいない動物たちへの、  
愛情の証です。

1年で約23万頭、1日にすると約600頭<sup>※</sup>

様々な理由で飼い主に捨てられ、  
殺処分される犬や猫たちの数です。

そんな悲しい事実を、ほんの少しでも減らしたい。

だから私たちは拵けています。

「セーブペットプロジェクト」を。

動物病院で処方されるフロントライン。

その売り上げの一部を、

無力な命を救うために役立てています。

あなたのペットへの愛情が、

飼い主のいない動物たちへの愛情にもなる。

「セーブペットプロジェクト」にご協力ください。

<sup>※</sup>平成21年度 環境省自然環境局調べ