



動物看護師さん  
向け2

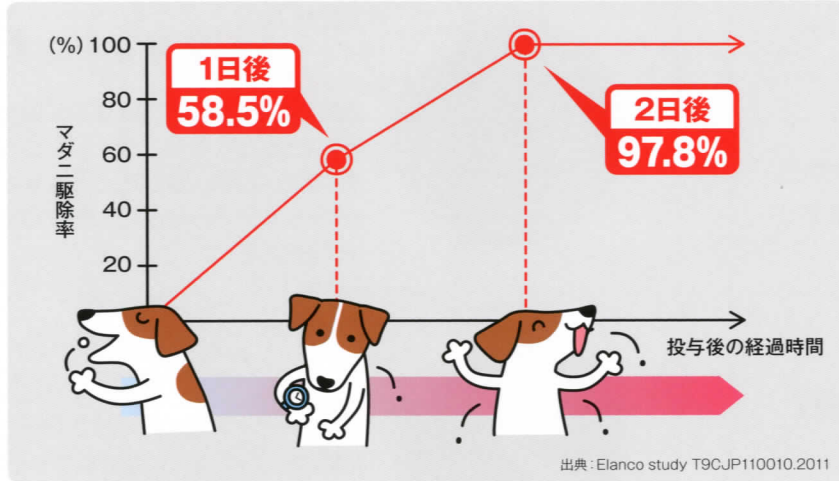
今回は  
マダニ  
スペシャル!

# コンフォティス® はノミにもマダニにも効きます!

(スピノサド)



## フタトゲチマダニ人工寄生による駆除効果確認試験



### コンフォティス®錠投与群



コンフォティス®錠投与犬から  
回収した死亡マダニ  
ほとんど吸血していません!

### 無投薬対照群



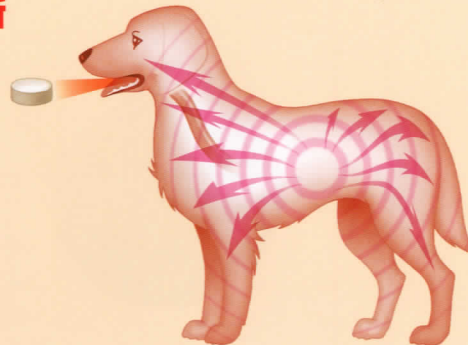
無投薬対照犬に左マダニと同日に  
生存していたマダニ  
吸血して膨らんでいます!

全身どこを刺されても  
効果は一緒!



マダニに対する  
飲ませる薬の良い所

お薬は血液にのって  
全身をめぐるため、  
全身くまなく  
しっかり効きます!



マダニはワンちゃんの体表についてから、好みの場所を探し、そこに留まって吸血をするといわれています。よく寄生が見つかるのは、足の指の間、目や口の周り等です。

眼の周り



鼻先(口唇)



指の間



<無投薬の場合にマダニがよく寄生する場所>

補足

足の指の間などは寄生されやすい部位である一方、寄生されても発見に時間がかかることから今までは心配される部分でした。



動物看護師さん  
向け2

## もっとマダニの生態を知って、 よくある質問マスターになろう！

マダニのポイント  
1

### マダニは寄生してすぐに吸血するの？

マダニは犬などの体表についてから、吸血するところを探します。

(この時間はマダニによってまちまちです)

その後、口下片と呼ばれる口先を皮膚に差し込み、自分の口をしっかりと犬などの皮膚に固定するなど、血を吸いやすいように準備を行います。

その後、大量で長時間の吸血をはじめます。

このように、**寄生後すぐに吸血するわけではない**ようです。

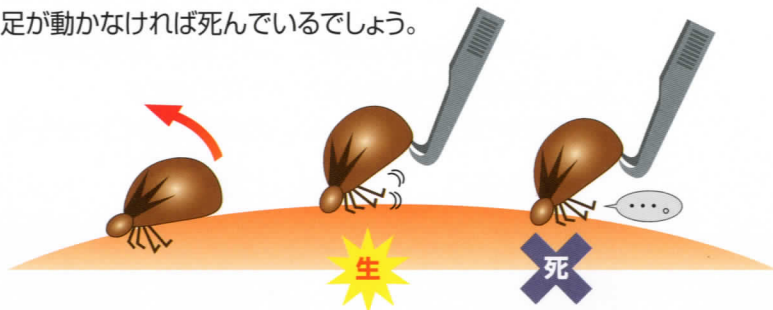
マダニのポイント  
2

### マダニが活着しているのかどうかはどうやって判定するの？

マダニのおしりをピンセットなどで持ちあげてみてください。

その時に足がジタバタすれば生きています。

足が動かなければ死んでいるでしょう。



マダニのポイント  
3

### マダニが寄生していたらどうすればいいの？

まずは、念の為に、生死を確認してください。

活着しているなら、できるだけ早く取り除く必要があります。

指でつまんで引き抜いてしまうと、病気がうつる危険などがあるため、動物病院でピンセットなどを使って抜くほうが安心です。



動物看護師さん  
向け2

## もっとコンフォティス®を知って、 (スピノサド) よくある質問マスターになろう！

よくある質問  
1



### 飲ませる薬にするメリットは何？

**全身どこを吸血してもくまなく効く**という強みがあります。

特にマダニは、寄生しやすいところを探して、そこに留まって吸血するため、薬剤の濃さにムラがないということは大きなメリットです。また、シャンプーをしても駆除効果が落ちる心配がないところもメリットです。

よくある質問  
2



### コンフォティス®錠の マダニへの効果は早い？遅いの？

コンフォティス®錠は、マダニが吸血することで犬の血液中存在する有効成分がマダニに届きます。そのため、多くのスポット製剤とはマダニへの薬の届き方が違います。

また、吸血をはじめまでの時間は、マダニによって違うため、効果が出るまでの正確な早さは一概には比べられません。しかし、**いったん吸血をはじめた場合には、効果的にマダニを駆除できると考えられます。**

これは弊社実験感染試験の結果からも明らかです。

よくある質問  
3



### コンフォティス®錠では どれくらいの量を吸血してから効くの？

左のポイント1にもあるように、マダニが大量の吸血を始めるまでには数日程かかるのですが、コンフォティス®錠を投与した犬では、その前に体表から多くのマダニがいなくなることが、試験の結果より分かっています。(弊社Tech Report5参照)

また、コンフォティス®錠で駆除(死亡)したマダニの大きさをみると、さほど大きくなっておらず、**駆除に必要な吸血量はあまり多くない**ことがわかります。(裏面右上のマダニ写真参照)

Elanco®、コンフォティス®：イーライリリー社登録商標