

動物用医薬品 劇犬用抗てんかん剤(要指示)  
**コンセーブ錠**  
 CONSAVE (ゾニサミド錠)

コンセーブ錠はDSファーマアニマルヘルス株式会社で創製された新しい抗てんかん剤である。主薬のゾニサミドは、大日本住友製薬株式会社で合成・開発されたベンズイソキサゾールを基本骨格としてスルホンアミド構造を有する化合物である。ゾニサミドは、薬効薬理試験により顕著なけいれん作用が示されており、臨床試験により、犬の特発性てんかんの治療において有効であり、安全性においても臨床的に特に問題となる所見は認められないことが確認された。

■組成

コンセーブ錠25mg は1錠中にゾニサミド25mgを含有する。  
 コンセーブ錠100mg は1錠中にゾニサミド100mgを含有する。

■効能・効果

犬：特発性てんかんにおける部分発作(二次性全般化発作を含む)及び全般発作のコントロール

■用法・用量

通常ゾニサミドとして、初回投与量は、体重1kg当たり、2.5~5mgを1回量とし、1日2回、およそ12時間間隔で経口投与する。以後、臨床徴候により必要に応じて漸増する。なお増量後の用量は、通常10mg/kg/回までとする。

体重別初回投与量：

体重	25mg錠	100mg錠	用量 (mg/kg/回)
1.25kg以上~2.5kg未満	1/4錠		2.5~5.0
2.5 kg以上~5kg未満	1/2錠		2.5~5.0
5 kg以上~10kg未満	1錠		2.5~5.0
10 kg以上~20kg未満		1/2錠	2.5~5.0
20 kg以上~40kg未満		1錠	2.5~5.0
40 kg以上~80kg未満		2錠	2.5~5.0

■使用上の注意

【一般的注意】

- 本剤は要指示医薬品であるので獣医師等の処方箋・指示により使用すること。
- 本薬は人及び実験動物において催奇形性を示唆する報告があるため、本剤の取り扱いには十分注意すること。また、獣医師はその内容を飼い主に適切に情報提供すること。
- 本剤は効能・効果において定められた目的のみ使用すること。
- 本剤は定められた用法・用量を厳守すること。

【使用者に対する注意】

- 誤って薬剤を飲み込んだ場合は、直ちに医師の診察を受けること。
- 人体用ゾニサミド製剤を服用した妊婦が奇形を有する児を出産したとの報告があるため、妊娠している可能性のある女性や妊婦は、誤飲しないように十分注意すること。
- 小児は本剤を取り扱わないこと。
- 本剤を投与された犬の尿中には、ゾニサミドが含まれているので、適切に尿を処理し、処理後には手を洗うこと。

【犬に対する注意】

1. 制限事項

- 1回の最大処方日数は、1ヵ月程度が望ましい。
- 本剤は生後6ヵ月未満の犬には投与しないこと。
- 本剤は妊娠中又は授乳中の犬には投与しないこと。なお、犬の生殖発生毒性試験において、30mg/kg/日の用量で、心血管異常(心室中隔欠損、騎乗大動脈、大動脈狭窄等)、脾臓の異常、胸骨の異常等が、60mg/kg/日で胎子死亡、尾の異常、胸腺の異常等が認められている。
- 本剤は、肝障害または腎障害の疑いのある犬には慎重に投与すること。
- 本剤による過敏症状(発疹・発赤、かゆみ等)を起こしたことがある犬には、投与しないこと。
- 本剤投与の際には、用量調整を適切に行うために、血中濃度を測定することが望ましい。目安とするトラフでの血中濃度は、おおむね10~40 μg/mLである。なお、血中濃度測定は、初回投与及び用量を変更した約1週間後に、症状が安定している場合には、定期的(6ヵ月に1回程度)に測定することが望ましい。
- 本剤の連用中における投与量の急激な減量ないし投与の中止により、てんかん重症状態があらわれることがあるので、投与を中止する場合には、徐々に減量するなど慎重に行うこと。

(8)本剤を10mg/kg/回まで増量し、血中濃度が治療域に達しているにも関わらず十分にてんかん発作をコントロールできない場合には、通常はそれ以上の増量をせずに他の抗てんかん薬の追加投与若しくは他の抗てんかん薬に変更すること。なお、安全性試験や臨床試験の結果より本剤の最大耐用量は、15mg/kg/回と推定されるが、10mg/kg/回を超えた増量は、臨床徴候や血中濃度を確認しながら慎重に行うこと。また、他の抗てんかん薬の追加投与若しくは他の抗てんかん薬に変更してもてんかん発作を十分にコントロールできない場合には、速やかにてんかん治療の専門獣医師に相談すること。

(9)本剤と臭化カリウムとの併用において、食事の変更による血中臭化カリウム濃度の低下が原因と考えられる群発発作が認められた。一般に、臭化カリウムの薬物体内動態は塩化ナトリウムに類似し、かつ体液中濃度は総ハロゲン量として平衡しているため、低塩食では吸収が促進され、高塩食では吸収が阻害される。したがって、臭化カリウムが投与されている場合には、食事の変更には十分注意すること。

(10)薬剤誘発性てんかんに対する有効性は確認されていないため、本剤投与中の症例に対しててんかんを誘発する可能性が知られている薬剤を投与する場合には、本剤の投与にかかわらず、投与の妥当性を慎重に判断すること。

2. 副作用

- 副作用が認められた場合には、速やかに獣医師の診察を受けること。
- 本剤の投与により、嘔吐、下痢、食欲不振、活動性低下が見られることがある。このような場合には、必要に応じ、投与量を減らす等の適切な処置を行うこと。
- 本剤の投与により、過敏症状(発疹・発赤、かゆみ等)が見られることがある。このような場合には、必要に応じ、投与中止等の適切な処置を行うこと。
- 本剤の高用量を連用する場合には、肝機能及び腎機能検査を定期的に行い、ベネフィットがリスクを上回る場合に投与を継続すること。
- 本剤の投与により、貧血、赤血球及び白血球の減少、血小板の減少が見られることがあるので、観察を十分に行い、このような場合には、必要に応じ、投与中止等の適切な処置を行うこと。
- ゾニサミドには、弱いながらも炭酸脱水素酵素阻害作用(アセタゾラミドの100分の1程度)があり、本剤の投与により、軽微な血中のクロールの上昇やカリウムの減少を伴う代謝性アシドーシスを引き起こすことがあるので、観察を十分に行い、このような場合には、必要に応じ、投与中止等の適切な処置を行うこと。

3. 相互作用

- 本剤は、人では主として薬物代謝酵素CYP3Aで代謝される。ゾニサミドの反復投与中に、フェノバルビタールを併用した場合、フェノバルビタールの酵素誘導により、ゾニサミドの血中薬物濃度が減少する可能性があるという報告がある。そのため、併用後も本剤の血中濃度を測定することが望ましい。また、同様に以下のCYPを阻害または誘導する薬剤との併用では、本剤の血中濃度が増加または減少する可能性があるため慎重に投与すること。  
 CYP阻害剤：エリスロマイシン、クラリスロマイシン、ジルチアゼム、イトラコナゾール、ケトコナゾール、ミコナゾール、メチルプレドニゾン、シメチジンなど  
 CYP誘導剤：オメプラゾール、デキサメタゾンなど
- 本剤には、モノアミン酸化酵素(MAO)阻害作用があるため、MAOにより代謝されるクロミプラミン等の薬剤やアミトラス等のMAO阻害剤との併用では、その作用を増強する可能性があるため十分注意すること。

【取扱い上の注意】

- 本剤を分割する場合には、獣医師や獣医師の指示を受けたスタッフが、院内の適切な場所で実施すること。なお本剤を4分割する場合には、ピルカッター等の正確に分割できる器具を用いること。
- 本剤を廃棄する際は、環境や水系を汚染しないように注意し、地方公共団体条例等に従い処分すること

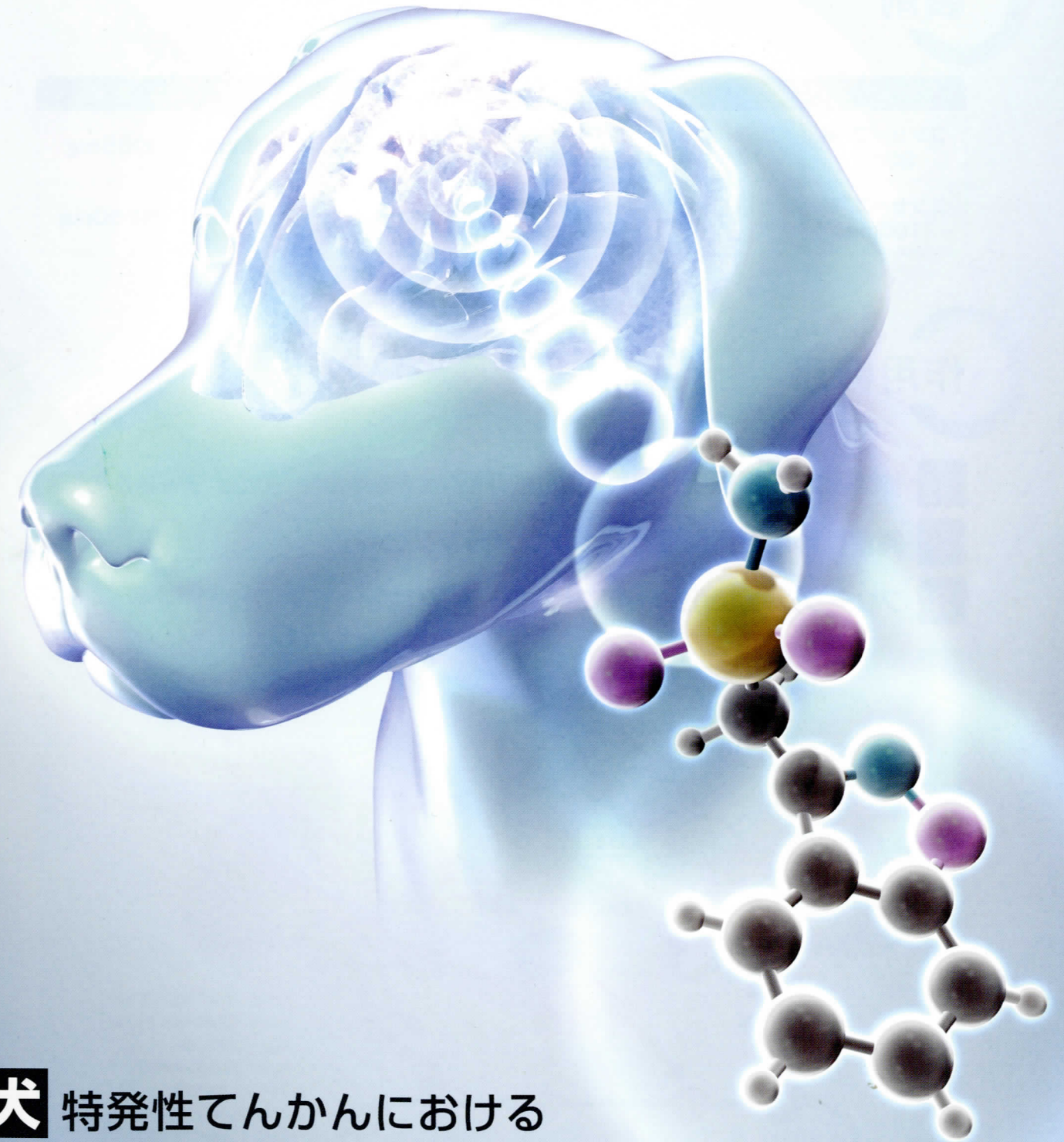
【保管上の注意】

- 小児の手の届かないところに保管すること。
- 誤用を避け、品質を保持するため、他の容器に入れかえないこと。

【その他の注意】

- 本剤が最大効果を発揮するまでには、5日程度必要である。
- 本剤の血中濃度は、個体差等によるばらつきが認められるとともに、大型犬ほど高くなる傾向がある。
- 本剤の臨床試験でてんかん発作型別の有効率は、全般発作が79.4%、部分発作(二次性全般化発作を除く)が71.4%、部分発作からの二次性全般化発作が57.1%であった。
- 犬に本剤を投与した試験(臨床試験や安全性試験)では認められていないが、ゾニサミドを有効成分とする人体用医薬品の添付文書には、以下の情報が重大な副作用として記載されている。：皮膚粘膜眼症候群(Stevens-Johnson症候群)、過敏症候群、再生不良性貧血、無顆粒球症、赤芽球癆、血小板減少、急性腎不全、間質性肺炎、肝機能障害、黄疸、横紋筋融解症、腎・尿路結石、発汗減少に伴う熱中症、悪性症候群(Syndrome malin)、幻覚、妄想。

動物用医薬品 劇犬用抗てんかん剤(要指示)  
**コンセーブ錠**  
 CONSAVE (ゾニサミド錠)





**犬** 特発性てんかんにおける  
**てんかん発作をコントロール!**

## 有効成分

一般名

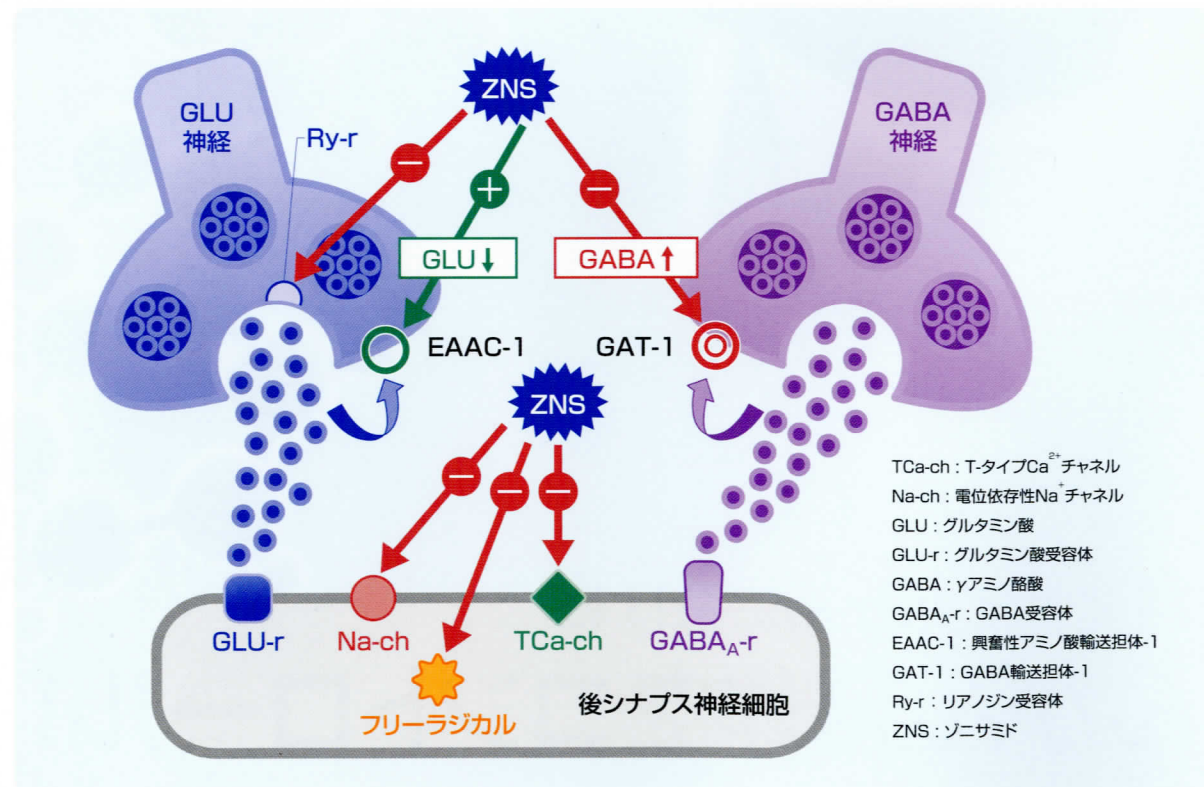
ゾニサミド (Zonisamide)

## 製剤

		剤形	直径	厚さ	重量
コンセーブ <sup>®</sup> 錠 25mg		白色～帯黄白色の 割線付きの素錠	約6mm	約1.8mm	約65mg
コンセーブ <sup>®</sup> 錠 100mg		白色～帯黄白色の 割線付きの素錠	約9mm	約3.3mm	約260mg

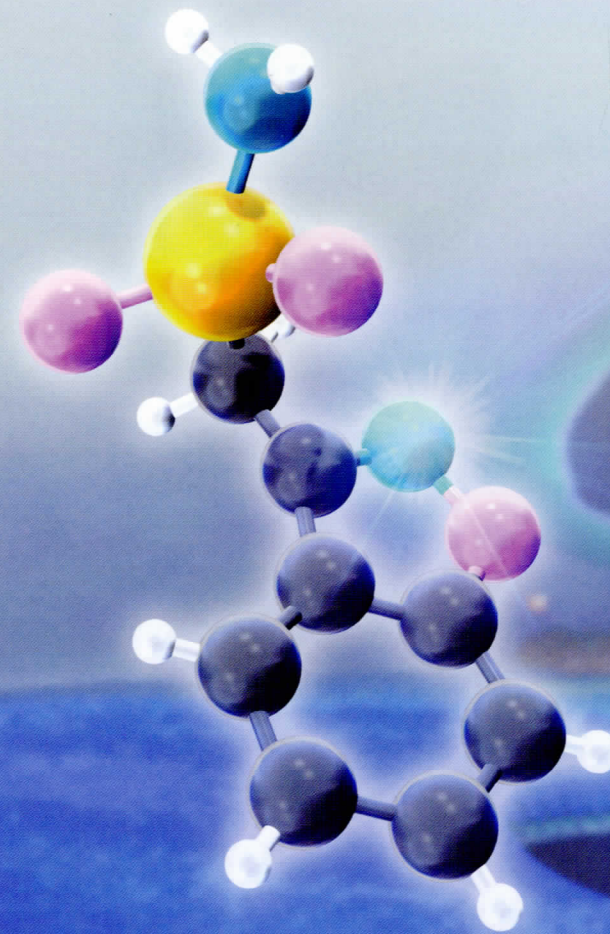
## 作用機序

- 1 神経細胞の過剰興奮に関わる電位依存性Na<sup>+</sup>チャンネルやT型Ca<sup>2+</sup>チャンネルの抑制
- 2 興奮性神経と抑制性神経のアンバランスの是正
- 3 フリーラジカル消去作用による神経保護効果



## コンセーブ<sup>®</sup>錠の特長

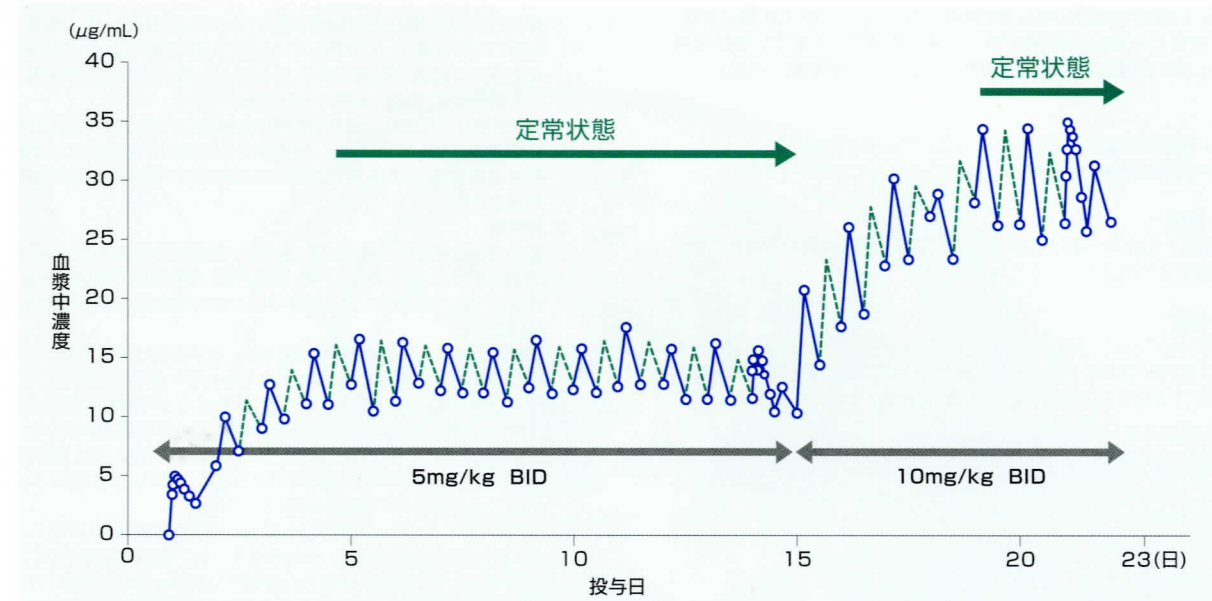
- 1 犬の特発性てんかんの部分発作から全般発作まで幅広い発作のコントロールが可能
- 2 血漿中濃度は定常状態になるのが早い
- 3 投与量と血漿中濃度に線形性がある
- 4 薬物代謝酵素を誘導しない



## 血漿中濃度

### 反復投与時の血漿中濃度推移(犬6頭)

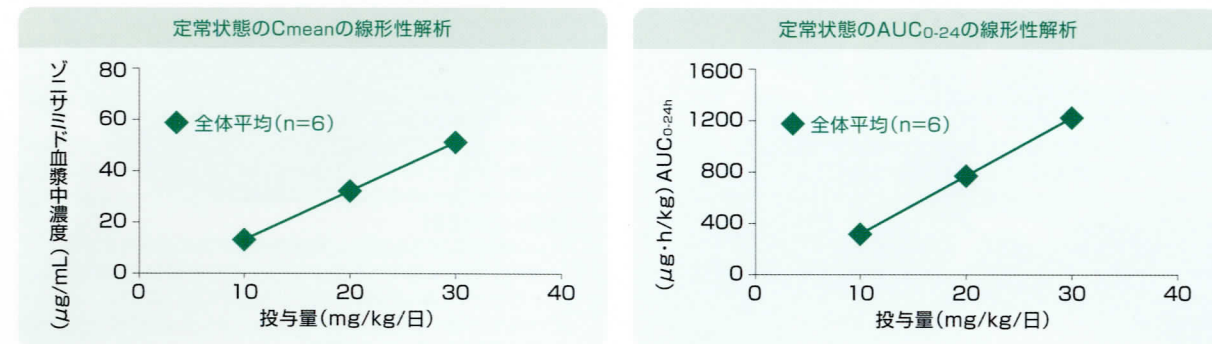
5mg/kgを1日2回反復投与した際、4~5日目に血漿中濃度10 $\mu$ g/mLを超え定常状態となった。  
10mg/kgの1日2回投与を15日目から行うと血漿中濃度は上昇し、その後4~5日目に定常状態になり  
トラフ値は約27 $\mu$ g/mLを示した。



破線:推定値(前後の平均値) 1~14日:5mg/kg/回の1日2回投与、15~21日:10mg/kg/回の1日2回投与

### 線形性解析

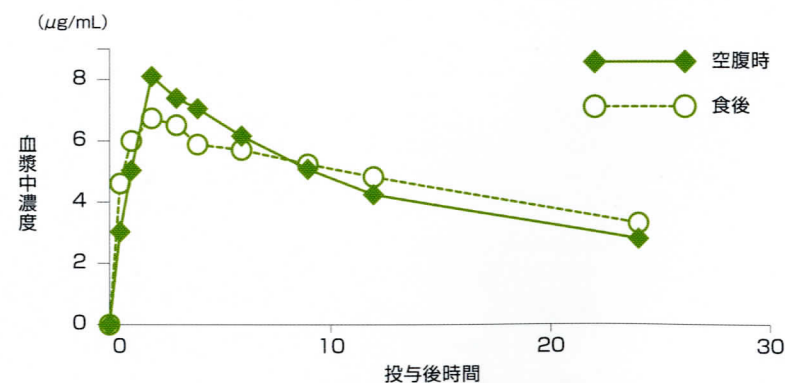
犬に1日量として10、20、および30mg/kg投与時における血漿中濃度の線形性解析を行った結果、定常状態のC<sub>mean</sub>およびAUC<sub>0~24</sub>において線形性が確認された。



AUC:血漿中濃度-時間曲線下面積 (area under the blood concentration-time) C<sub>mean</sub>:平均血中濃度

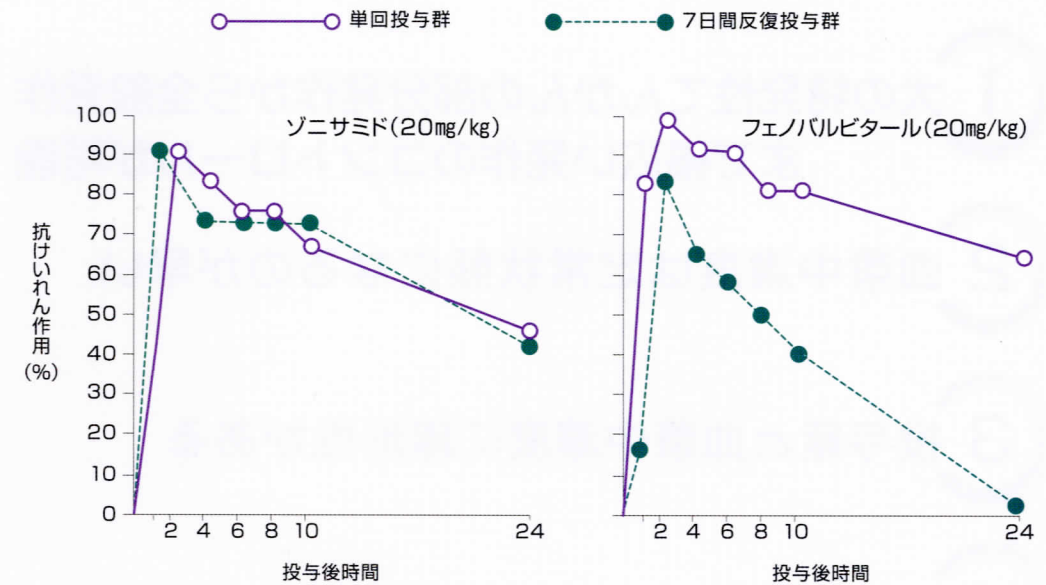
## 食事の影響

3頭の犬において、空腹時および食後にコンセーブ錠<sup>®</sup>100mg1錠(7.8~9.3mg/kg)をそれぞれ投与し、各投与時における血漿中濃度推移を測定した。その結果血漿中濃度推移に対する明らかな食事の影響は認められなかった。



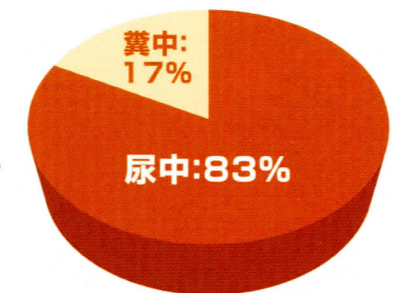
## 薬理作用

ゾニサミドは、ラット(1群:10匹)に7日間反復投与しても効果の減弱は認められなかった。



## 排泄

犬において、<sup>14</sup>C)ゾニサミドは72時間以内に大部分が尿中に排泄された。



## 臨床試験

### 発作回数による有効性評価(犬53症例)

40症例において「有効」以上を示し、有効率は75.5%であった。

### 安全性評価(犬57症例)

本剤の副作用と考えられる有害事象が、7症例に認められた。認められた有害事象は以下のとおりであった。  
食欲低下・食欲不振、活動性低下・元気低下、嘔吐、体重減少、便秘傾向、紅斑、かゆみ、下痢/軟便、後肢の脚力低下

