

飼い主さんのお名前

ペットのお名前

次回来院日

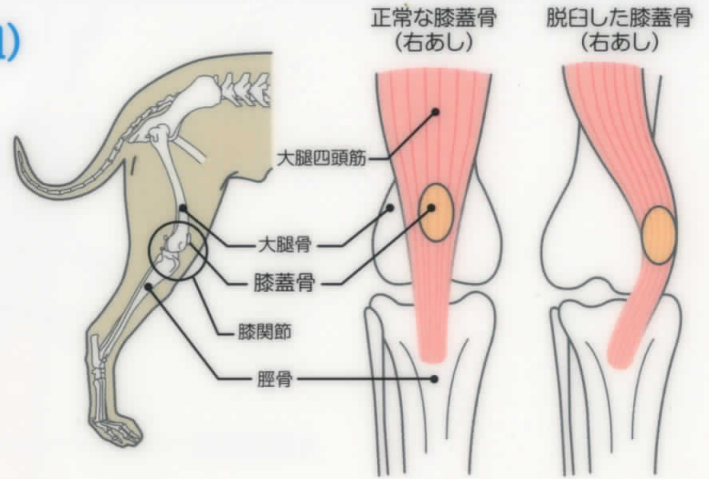
月 日
にご来院ください。

犬の膝蓋骨内方脱臼

いぬのしつがいつないほうだっきゅう

膝の前面にある膝蓋骨（いわゆる膝のお皿）

が内側にずれてしまう病気です



膝蓋骨脱臼になりやすいワンちゃん

- 先天性（進行性）内方脱臼は、トイ・プードル、チワワ、ヨークシャー・テリア、ポメラニアン、マルチーズなどのトイ犬種、柴犬などで多くみられます。
- 先天性（進行性）外方脱臼は、ラブラドル・レトリバー、フラットコートド・レトリバー、バーニーズ・マウンテン・ドッグ、シベリアン・ハスキーなどで多くみられます。
- 膝蓋骨脱臼の約90%が内方脱臼です。
- 小型犬においては、内方脱臼が約95%を占め、その多くは両側性に発症します（約60%）。
- 大型犬においても、外方脱臼と比較して内方脱臼の発症が多くみられますが、大型犬における外方脱臼の発症の割合については、小型犬における外方脱臼の発症の割合と比較すると、多く認められます。

膝蓋骨脱臼の原因

- 先天性（進行性）または外傷性。
- 遺伝的要因が関与している可能性が高いと考えられています。

症状

- スキップのような歩行。
- 肢を挙上し、膝関節を数回屈曲・伸展した（後方を蹴る動作、膝蓋骨を整復しようとしている）後、再び体重を負重し始める。
- 段差を前にした際に躊躇したり、上りたがらない。
- がに股・O脚（膝関節が外を向いている）。

検査の種類

- 問診、触診、X線/CT検査など。
- ※検査によっては鎮静や麻酔が必要になることがあります

治療方法

- 膝蓋骨を整復する外科手術を行うことがあります。
- 手術をせず、運動制限をし、痛み止めを飲ませて経過をみることもあります。

飼い主さんができるケアと注意点

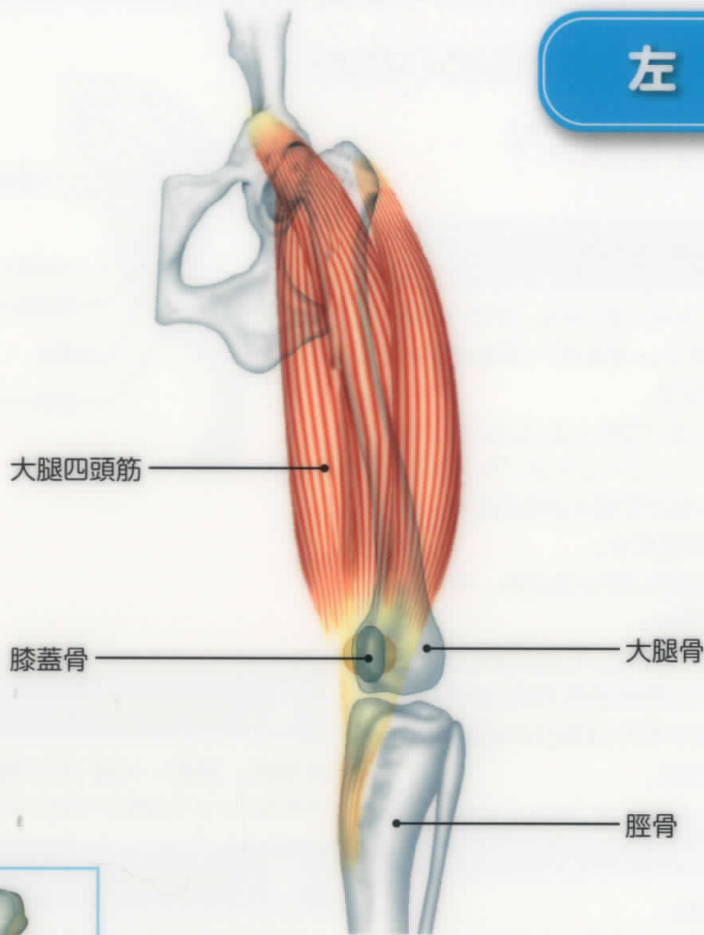
- 投薬などで経過を見ている際は、歩き方をよく観察して、悪化などに注意しましょう。
- 外科手術後は、適切なリハビリテーションなど運動が必要になります。
- 鎮痛薬は指示に従いきちんと飲ませましょう。

MEMO

病院名

しつ がい こつ ない ほう だっ きゅう
膝蓋骨内方脱臼
 す かい
の図解

左 後 肢



重症度分類

正 常		
グレード1	 30度以下	膝関節を完全に伸展させた状態において、徒手により容易に脱臼させることが可能であるが、徒手による加圧解除すると膝蓋骨は滑車内に整復される
グレード2	 約30度	肢先を回転させ、徒手により膝蓋骨を押すことによって容易に脱臼させることが可能である。膝蓋骨は試験者により整復されるか、膝関節を屈曲・伸展させるかまたは肢先の回転を元に戻すまで、脱臼した状態が持続する
グレード3	 30~60度	膝蓋骨は恒久的に脱臼しているが、膝関節の伸展時に徒手によって整復することが可能である
グレード4	 60~90度	膝蓋骨は恒久的に脱臼しており、徒手によっても整復することが不可能である

※大腿骨遠位および膝蓋骨を手前に、脛骨を奥に示しています。