

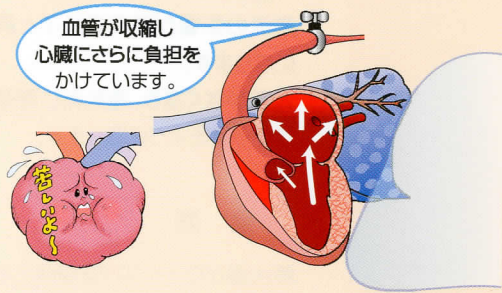
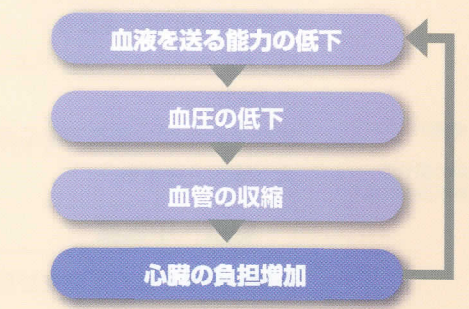


### 3

## 僧帽弁閉鎖不全症の治療

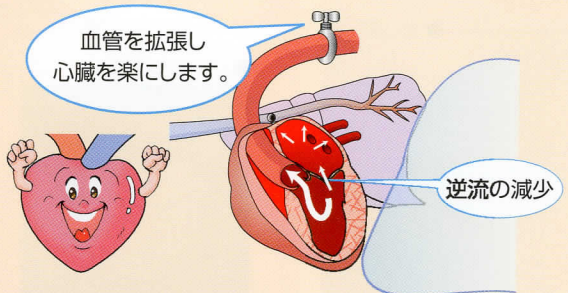
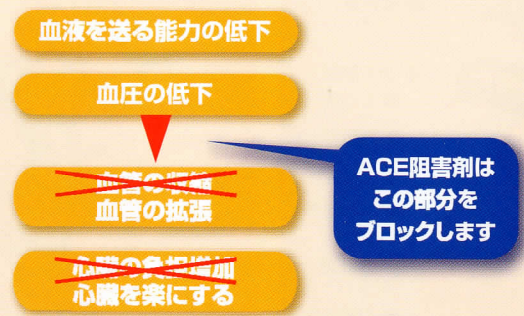
### (1) 全身でおこっていること

下の図にあるように心臓における血液の逆流により心臓から全身に送り出す血液の量が減少します。結果として血管の収縮を引き起こし、これがさらに心臓の負担を増やすという悪循環を形成してしまいます。



### (2) 心臓を楽にする薬 (ACE阻害剤)

ACE阻害剤はこの悪循環を断ち切ることにより心臓の負担を減らし心臓を楽にします。

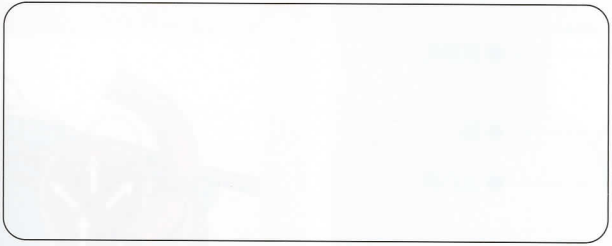


### (3) その他のケア

- ①食餌:塩分とカロリーのとりすぎに注意してください。
- ②運動:普通にお散歩する程度であれば問題はありませんが、走ったり、興奮をさせないようにしてください。

### 4 愛犬との素晴らしい生活を過ごすために

現在の獣医内科医療では僧帽弁閉鎖不全症は完治できません。したがって生涯この病気と付き合っていく必要があります。しかし愛犬を楽に生活させてあげることができます。そのためには「薬を決められたとおり飲ませる。」「食餌に配慮する。」「必要以上の運動はさせない。」その他獣医師の指示にしたがうことが、愛犬との素晴らしい生活を過ごすための秘訣です。

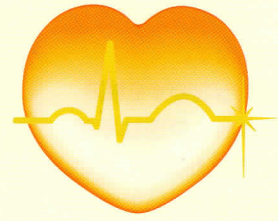


製造販売業者 ノバルティス アニマルヘルス株式会社  
東京都港区西麻布4丁目12番24号

ノバルティスカスタマーサービス TEL 0120-162-419  
月～金 9:00～12:00,13:00～17:00 (祝祭日除く)

ACE-0810-17-TS

# ご存知ですか？ 犬の慢性心不全



ずっと一緒にいたいから

 **NOVARTIS**  
ANIMAL HEALTH



# 1 犬の心不全

## (1) 犬の心不全の原因

犬の心不全には原因がいろいろありますが、特に多いのは僧帽弁閉鎖不全症という病気です。

僧帽弁は心臓の血液の流れを一定に保っている弁で、僧帽弁閉鎖不全症はこの弁に異常が起きることにより発症します。

## (2) 僧帽弁閉鎖不全症が発症する原因

現在のところ本当の原因は不明ですが、加齢と遺伝が関与していることが明らかになっています。

## (3) 僧帽弁閉鎖不全症になりやすい犬種

●キャバリア・キング・チャールズ・スパニエル

●マルチーズ ●チワワ ●ブードル (トイ/ミニチュア) ●ダックスフント

●ミニチュア・シュнауザー  
(「小動物の心臓病学:メディカルサイエンス社」などを参考)

## (4) 僧帽弁閉鎖不全症の性別発症状況

雄が雌よりも1.5倍かかりやすいことが知られています。

## (5) 僧帽弁閉鎖不全症

### 年齢別疾病発症順位

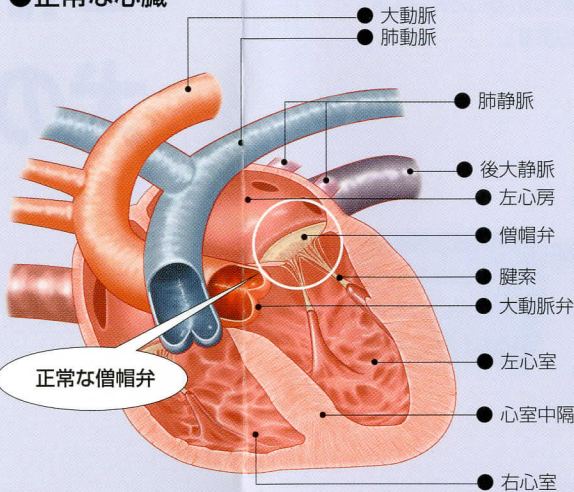
下の表を見てお分かりのように、10歳を超えると発症がとて多くなります。

年齢	5歳	6歳	8歳
発症順位	12位	12位	10位

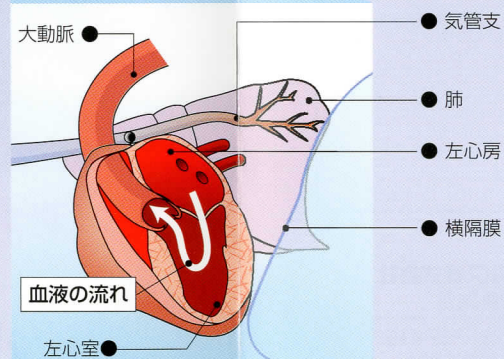
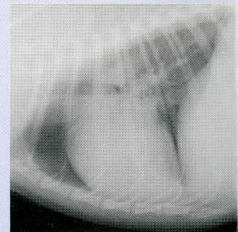
年齢	10歳	12歳	14歳
発症順位	2位	3位	1位

(2002年多摩獣医臨床研究会疾病統計 犬年齢別疾患より)

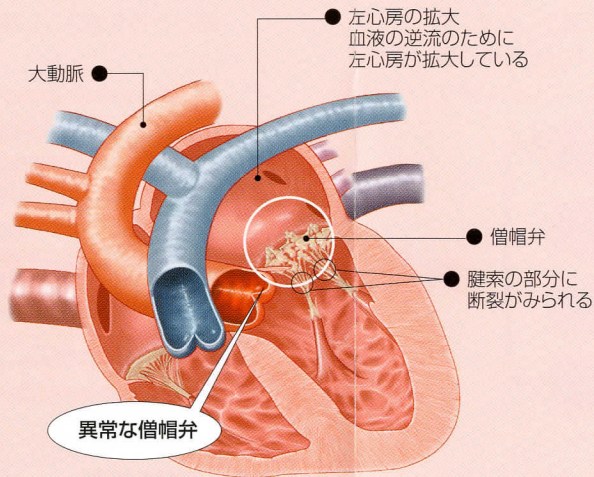
### ●正常な心臓



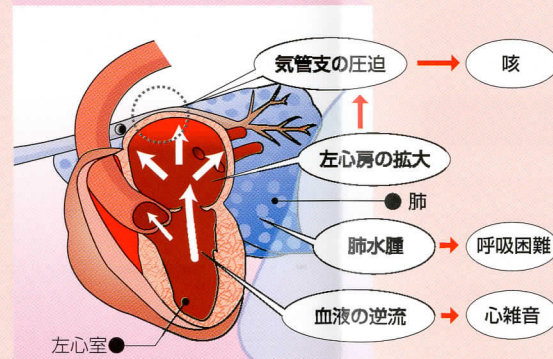
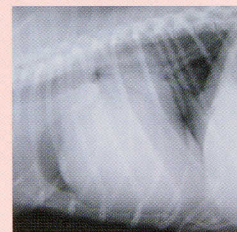
### ●レントゲン写真



### ●僧帽弁閉鎖不全の心臓



### ●レントゲン写真



# 2 僧帽弁閉鎖不全症になると

## 初期

特に症状はありませんが、聴診をすると血液の逆流による心雑音が聞こえます。正常の心音は「ドツ」「クン」と2つの音に聞こえますが、心雑音は「ザーン」と1つの音のように聞こえます。

また、レントゲン検査で左心房の肥大が確認できます。

## 軽度～中程度

心臓の肥大により気管支が圧迫され咳が出てきます。

逆流の影響が肺まで及ぶと肺水腫になります。

元気がなくなり、運動時に呼吸困難が見られるようになります。

## 重度

肺水腫がひどくなり安静時にも呼吸困難が見られます。レントゲン検査では心臓全体の肥大が見られます。